

УТВЕРЖДАЮ:
Директор МАОУ СШ № 6
_____ Г.Н. Черемных
приказ № 248 от 17.01.2022г.

РЕГЛАМЕНТ
предоставления муниципальной услуги по зачислению
в муниципальное автономное общеобразовательное учреждение
«Средняя школа № 6 с углубленным изучением предметов художественно–
эстетического цикла», расположенное на территории города Красноярск

I. ОБЩИЕ ПОЛОЖЕНИЯ

1.1. Настоящий регламент (далее – Регламент) определяет сроки и стандарт предоставления муниципальной услуги по зачислению в муниципальное автономное общеобразовательное учреждение «Средняя школа № 6 с углубленным изучением предметов художественно–эстетического цикла», расположенное на территории города Красноярск.

1.2. Номер муниципальной услуги в соответствии с разделом реестра муниципальных услуг города Красноярск «Услуги, оказываемые муниципальными учреждениями и иными организациями, в которых размещается муниципальное задание (заказ), выполняемое (выполняемый) за счет средств бюджета города – 01/1/02.

1.3. Получателями муниципальной услуги являются граждане, имеющие право на получение общего образования соответствующего уровня (далее Получатели).

Заявителем на предоставление муниципальной услуги могут быть родители (законные представители) несовершеннолетних Получателей, а также сами Получатели в случае достижения ими совершеннолетнего возраста (далее Заявители).

1.4. Для получения муниципальной услуги Заявитель лично обращается в муниципальное автономное общеобразовательное учреждение «Средняя школа № 6 с углубленным изучением предметов художественно–эстетического цикла» (далее – общеобразовательное учреждение).

1.5. При обращении для получения муниципальной услуги Заявителю необходимо предоставить документ, удостоверяющий личность.

1.6. Информация о фактическом и почтовом адресе, адресе электронной почты, режиме работы, справочных телефонах общеобразовательного учреждения указаны в приложении № 1 к настоящему Регламенту.

Адрес интернет–сайта общеобразовательного учреждения: школабкрасноярск.рф (далее – сайт общеобразовательного учреждения).

1.7. Информация по вопросам предоставления муниципальной услуги предоставляется Заявителям:

- на сайте общеобразовательного учреждения;
- на информационных стендах по фактическому адресу общеобразовательного учреждения согласно приложению №1 к настоящему Регламенту;
- по телефонам, указанным в приложении №1 к настоящему Регламенту;
- при личном обращении Заявителя в общеобразовательное учреждение;
- путем направления обращения в письменной форме или форме электронного документа.

1.8. На сайте общеобразовательного учреждения размещается следующая информация:

- информация о порядке предоставления муниципальной услуги;

– нормативные правовые акты, непосредственно регулирующие предоставление муниципальной услуги;

- текст Регламента с приложениями;
- местонахождение Специалистов и режим приема граждан.

На информационных стендах размещается следующая информация:

- режим приема граждан;
- справочные телефоны общеобразовательного учреждения, адрес их электронной почты;
- перечень нормативных правовых актов, непосредственно регулирующих предоставление муниципальной услуги;
- порядок и сроки предоставления муниципальной услуги.

1.9. При ответах на телефонные звонки и устные обращения специалисты общеобразовательного учреждения (далее – Специалисты) подробно и в вежливой форме информируют обратившихся по интересующим их вопросам.

Ответ на телефонный звонок должен содержать информацию о наименовании общеобразовательного учреждения, в которое позвонил гражданин, фамилии, имени, отчестве и должности Специалиста, принявшего телефонный звонок.

При невозможности Специалиста, принявшего звонок, самостоятельно ответить на поставленные вопросы, телефонный звонок должен быть переадресован (переведен) на другое должностное лицо.

1.10. Прием Заявителей осуществляется Специалистами.

Время ожидания в очереди к Специалисту для получения информации и предоставления муниципальной услуги при личном обращении Заявителей не должно превышать 30 минут.

1.11. Специалисты, осуществляющие прием и консультирование (лично или по телефону), обязаны относиться к обратившимся гражданам корректно и внимательно, не унижая их чести и достоинства.

II. СТАНДАРТ ПРЕДОСТАВЛЕНИЯ МУНИЦИПАЛЬНОЙ УСЛУГИ

2.1. Наименование муниципальной услуги: зачисление в общеобразовательное учреждение, расположенное на территории города Красноярска (далее – муниципальная услуга).

2.2. Предоставление муниципальной услуги осуществляется общеобразовательным учреждением.

Процедуры в рамках предоставления муниципальной услуги осуществляются специалистами общеобразовательного учреждения в соответствии с установленным разграничением должностных обязанностей.

2.3. Результатом предоставления муниципальной услуги является:

- зачисление Получателя в общеобразовательное учреждение;
- мотивированный отказ в предоставлении муниципальной услуги.

Юридическим фактом, которым заканчивается предоставление муниципальной услуги, является издание приказа руководителя общеобразовательного учреждения о приеме (зачислении) Получателя в общеобразовательное учреждение в качестве обучающегося в соответствующий класс.

2.4. Предоставление муниципальной услуги по зачислению в общеобразовательное учреждение осуществляется в соответствии с:

Федеральным законом Российской Федерации от 29.12.2012 № 273–ФЗ «Об образовании в Российской Федерации»;

Законом Российской Федерации от 24.07.1998 № 124–ФЗ «Об основных гарантиях прав ребенка в Российской Федерации»;

Законом Российской Федерации от 28.12.2013 № 442-ФЗ «Об основах социального обслуживания граждан в Российской Федерации»;

Федеральным законом от 07.02.2011 № 3-ФЗ «О полиции»;

Федеральным законом от 27.05.1998 № 76-ФЗ «О статусе военнослужащих»;

Законом Российской Федерации от 19.02.1993 № 4530-1 «О вынужденных переселенцах»;

Федеральным законом от 30.12.2012 № 283-ФЗ «О социальных гарантиях сотрудникам некоторых федеральных органов исполнительной власти и внесении изменений в отдельные законодательные акты РФ»;

Федеральным законом от 02.05.2006 № 59-ФЗ «О порядке рассмотрения обращений граждан Российской Федерации (ред.24.11.2014)»;

Федеральным законом от 27.07.2006 № 149-ФЗ «Об информации, информационных технологиях и о защите информации (с изменениями и дополнениями)»;

Федеральным законом от 27.07.2006 № 152-ФЗ «О персональных данных (с изменениями и дополнениями)»;

Федеральным законом от 06.10.2003 № 131-ФЗ «Об общих принципах организации местного самоуправления Российской Федерации»;

Законом Российской Федерации от 24.06.1999 № 120-ФЗ «Об основах системы профилактики безнадзорности и правонарушений несовершеннолетних (с изменениями и дополнениями)»;

Законом Российской Федерации от 19.02.1993 № 4530-1 «О вынужденных переселенцах (с изменениями и дополнениями)»;

Федеральным законом от 19.02.1993 г. № 4528-1 «О беженцах (с изменениями и дополнениями)»;

Федеральным законом от 25.07.2002 № 115-ФЗ «О правовом положении иностранных граждан в Российской Федерации (с изменениями и дополнениями)»;

Федеральным законом от 27.07.2010 № 210-ФЗ " Об организации предоставления государственных и муниципальных услуг" (в ред. от 30.12.2020);

Федеральным законом от 02.12.2019 411-ФЗ О внесении изменений в статью 54 Семейного кодекса Российской Федерации и статью 67 Федерального закона «Об образовании в Российской Федерации»;

Приказом Министерства просвещения РФ от 2 сентября 2020 г. N 458 «Об утверждении Порядка приема на обучение по образовательным программам начального общего, основного общего и среднего общего образования»;

Приказом Министерства просвещения РФ от 8 октября 2021 г. N 707 «О внесении изменений в приказ Министерства просвещения РФ от 2 сентября 2020 г. № 458 «Об утверждении Порядка приема на обучение по образовательным программам начального общего, основного общего и среднего общего образования»;

Законом Красноярского края от 26.06.2014 № 6-2519 «Об образовании в Красноярском крае» (с изменениями);

СП 2.4.3648-20 «Санитарно-эпидемиологическими требованиями к организациям воспитания и обучения, отдыха и оздоровления детей и молодежи» от 28.09.2020 № 28 (зарегистрировано Министерством юстиции РФ № 61573 от 18 декабря 2020 г.);

Письмом министерства образования Красноярского края «Об обучении детей-инвалидов» от 04.08.2015 № 75-8099;

Постановлением администрации города Красноярска от 06.12.2013 № 699 «Об организации на территории города Красноярска учета детей, подлежащих обучению по образовательным программам дошкольного, начального общего, основного общего, среднего общего образования»; Приказом главного управления образования администрации г. Красноярска «О закреплении территориальных границ микроучастков за муниципальными общеобразовательными учреждениями» в текущем учебном году;

Распоряжением администрации города Красноярска от 14.02.2012 № 12 (ред. от 19.10.2020 № 341-р) «Об утверждении Административного регламента предоставления муниципальной услуги по выдаче разрешения на прием детей, не достигших возраста шести лет шести месяцев либо после достижения ими возраста восьми лет, в муниципальные образовательные учреждения города Красноярска»;

Уставом МАОУ СШ № 6.

2.5. Сроки предоставления муниципальной услуги.

2.5.1. Документы для зачисления Получателей принимаются от Заявителей круглогодично, за исключением Заявителей, подающих документы для зачисления Получателей в 1 класс на последующий учебный год.

2.6. Зачисление в общеобразовательное учреждение:

- Прием заявлений Получателей, поступающих в 1 класс для лиц, проживающих на закрепленной территории школы или обладающих правом первоочередного, преимущественного приема начинается 1 апреля текущего года и завершается 30 июня текущего года. После завершения приема заявлений директор общеобразовательного учреждения издает распорядительный акт о приеме на обучение детей в течение 3 рабочих дней после приема документов, которые поданы в период с 1 апреля по 30 июня.

В первоочередном порядке предоставляются места в общеобразовательных организациях следующим детям:

- указанным в абзаце втором части 6 статьи 19 ФЗ от 27 мая 1998г № 76-ФЗ «О статусе военнослужащих», по месту жительства их семей;

- в части 6 статьи 46 ФЗ от 7.02.2011г № 3-ФЗ «О полиции»;

- детям сотрудников органов внутренних дел, не являющихся сотрудниками полиции по месту жительства, независимо от формы собственности;

- указанным в части 14 статьи 3 Федерального закона от 30 декабря 2012 г № 283-ФЗ «О социальных гарантиях сотрудникам некоторых федеральных органов исполнительной власти и внесении изменений в законодательные акты РФ» по месту жительства, независимо от формы собственности.

Преимущественное право приема на обучение в общеобразовательную школу по образовательным программам начального общего образования имеет ребенок, в которой обучаются его полнородные и неполнородные брат и (или) сестра.

Во внеочередном порядке предоставляются места в общеобразовательных организациях, имеющих интернат.

- Прием заявлений Получателей, поступающих в 1 класс, не зарегистрированных на закрепленной территории школы, и не обладающих правом первоочередного, преимущественного приема заявлений о приеме на обучение в первый класс, начинается с 6 июля текущего года до момента заполнения свободных мест, но не позднее 5 сентября текущего года. Директор общеобразовательного учреждения издает распорядительный акт о приеме на обучение в течение 3 рабочих дней после приема документов о приеме на обучение в первый класс при наличии свободных мест.

Общеобразовательное учреждение, закончившее прием в первый класс всех детей, проживающих на закрепленной территории, осуществляет прием детей, не проживающих на закрепленной территории, ранее 6 июля.

- Получателей, поступающих во 2-11 класс и документы которых поданы в период с 1 июня по 30 августа, осуществляется не позднее 31 августа.

- Получателей, поступающих в 1-11 класс и документы которых поданы в период с 31 августа по 31 мая, осуществляется в течение 3 рабочих дней с момента подачи документов в общеобразовательное учреждение.

При приеме на свободные места граждан, не зарегистрированных на территории муниципального района закрепленной за общеобразовательным учреждением, преимущественным правом обладают граждане, имеющие право на первоочередное

предоставление места в учреждении в соответствии с законодательством Российской Федерации и нормативными правовыми актами субъектов Российской Федерации.

2.7. Для получения муниципальной услуги Заявителю необходимо предоставить в общеобразовательное учреждение:

- личное заявление о приеме совершеннолетнего лица или заявление родителей (законных представителей) несовершеннолетнего ребенка о зачислении;

- копию документа, удостоверяющего личность родителя (законного представителя) ребенка или поступающего;

- копию свидетельства о рождении ребенка или документа, подтверждающего родство заявителя;

- копию свидетельства о рождении полнородных и неполнородных брата и (или) сестры (в случае использования права преимущественного приема на обучение по образовательным программам начального общего образования ребенка в Школу, в которой обучаются его полнородные и неполнородные брат и (или) сестра);

- копию документа, подтверждающего установление опеки или попечительства (при необходимости);

- копию документа о регистрации ребенка или поступающего по месту жительства или по месту пребывания на закрепленной территории или справку о приеме документов для оформления регистрации по месту жительства (в случае приема на обучение ребенка или поступающего, проживающего на закрепленной территории);

- копии документов, подтверждающих право внеочередного, первоочередного приема на обучение по основным общеобразовательным программам или преимущественного приема на обучение по образовательным программам основного общего и среднего общего образования, интегрированным с дополнительными общеобразовательными программами, имеющими целью подготовку несовершеннолетних граждан к военной или государственной службе, в том числе к государственной службе российского казначейства;

- копию заключения психолого-медико-педагогической комиссии (при наличии).

- приказ (разрешение) главного управления образования (для несовершеннолетних Получателей, не достигших возраста 6 лет 6 месяцев, либо Получателей, достигших возраста 8 лет и старше.

При посещении Школы и (или) очном взаимодействии с уполномоченными должностными лицами Школы родитель(и) законный(ые) представитель (и) ребенка предъявляет (ют) оригиналы документов, указанных в абзацах 3-7 настоящего пункта, а поступающий - оригинал документа, удостоверяющего личность поступающего.

Для зачисления Получателей в течение учебного года, родители (законные представители) обучающегося дополнительно представляют личное дело обучающегося, таблицу с результатами промежуточной аттестации (текущими оценками), выданное образовательным учреждением, в котором он(а) обучался(лась) ранее.

При приеме на обучение по образовательным программам среднего общего образования представляется аттестат об основном общем образовании, выданный в установленном порядке.

Родитель(и) законный(ые) представитель(и) ребенка, являющегося иностранным гражданином или лицом без гражданства, дополнительно предъявляет(ют) документ, подтверждающий родство заявителя(ей) (или законность представления прав ребенка), и документ, подтверждающий право ребенка на пребывание в Российской Федерации.

Иностранные граждане и лица без гражданства все документы представляют на русском языке или вместе с заверенным в установленном порядке переводом на русский язык.

Копии предъявляемых при приеме документов хранятся в общеобразовательном учреждении на время обучения ребенка.

2.7.1 Заявление о приеме на обучение и документы для приема на обучение подаются одним из следующих способов:

- лично в общеобразовательное учреждение;
- через оператора почтовой связи общего пользования заказным письмом с уведомлением о вручении;
- в электронном формате посредством электронной почты общеобразовательного учреждения или электронной информационной системы общеобразовательного учреждения, в том числе с использованием функционала официального сайта в сети Интернет или иным способом с использованием сети Интернет;
- с использованием функционала (сервисов) региональных порталов государственных и муниципальных услуг, являющихся государственными информационными системами субъектов РФ, созданными органами государственной власти субъектов РФ (при наличии)

Форма заявления о приеме (зачислении) приведена в приложении № 2 к настоящему регламенту.

2.7.2. Документы предоставляются на русском языке либо имеют в установленном законом порядке заверенный перевод на русский язык.

В документах не должно быть подчисток, приписок, зачеркнутых слов и иных исправлений. Тексты на документах, полученных посредством светокопирования, должны быть разборчивы.

Для получения муниципальной услуги Заявитель предоставляет копии документов и их оригиналы. Копии заверяются специалистами общеобразовательного учреждения в момент приема.

Документы предоставляются в общеобразовательное учреждение посредством личной подачи Заявителем.

2.7.3. Дети с ограниченными возможностями здоровья принимаются на обучение по адаптированной основной общеобразовательной программе только с согласия их родителей (законных представителей) и на основании рекомендаций психолого-медико-педагогической комиссии.

Поступающие с ограниченными возможностями здоровья, достигшие возраста восемнадцати лет, принимаются на обучение по адаптированной образовательной программе только с согласия самих поступающих.

Перевод ребенка, обучающегося по общеобразовательной программе на адаптированную основную общеобразовательную программу, осуществляется на основании письменного заявления родителей (законных представителей) о согласии на обучение ребенка по адаптированной основной общеобразовательной программе и заключения психолого-медико-педагогической комиссии.

2.8. Заявителю может быть отказано в приеме документов, если предоставлен неполный пакет документов, и представленные документы не соответствуют требованиям настоящего Регламента. При установлении фактов отсутствия необходимых документов, несоответствия представленных документов требованиям, указанным в настоящем Регламенте, Специалист объясняет Заявителю содержание выявленных недостатков представленных документов и предлагает принять меры по их устранению.

В случае, если причины, по которым было принято решение об отказе в предоставлении муниципальной услуги, в последующем были устранены, Заявитель вправе вновь обратиться за предоставлением муниципальной услуги.

2.9. Основания для отказа в предоставлении муниципальной услуги:

- отсутствие свободных мест в общеобразовательном учреждении.

2.9.1. В случае отказа в приеме ребенка в общеобразовательное учреждение его родители (законные представители) обращаются в территориальный отдел главного управления образования администрации г. Красноярска по Свердловскому району г. Красноярска для определения ребенка в близлежащее общеобразовательное учреждение, имеющее свободные места.

2.10. Муниципальная услуга предоставляется бесплатно.

2.11. Требования к помещениям, в которых предоставляются муниципальная услуга:

2.11.1. Помещения для предоставления муниципальной услуги размещаются преимущественно на нижних этажах здания.

Место предоставления муниципальной услуги включает в себя места для ожидания, приема Заявителей, которые оборудованы стульями (креслами) и столами, и обеспечиваются писчей бумагой и письменными принадлежностями (для записи информации).

2.11.2. В помещении для предоставления муниципальной услуги располагается информационный стенд, на котором размещена информация о днях и времени приема граждан, настоящий регламент, образцы заполнения документов, необходимых для предоставления муниципальной услуги.

2.11.3. Рабочее место Специалиста в помещении для приема Заявителей оборудовано персональным компьютером с обеспеченным доступом к электронным справочно-правовым системам.

2.11.4. В помещении, в котором осуществляется прием Заявителей, предусматривается оборудование доступных мест общественного пользования (туалетов) и хранения верхней одежды посетителей.

2.11.5. В местах предоставления муниципальной услуги на видном месте размещаются схемы расположения средств пожаротушения и путей эвакуации посетителей и Специалистов.

Места предоставления муниципальной услуги оборудуются средствами пожаротушения и оповещения о возникновении чрезвычайной ситуации.

2.12. Показателями доступности и качества муниципальной услуги являются:

2.12.1. Своевременность и оперативность предоставления муниципальной услуги;

2.12.2. Качество предоставления муниципальной услуги:

- показатели точности обработки данных Специалистами;
- правильность оформления документов Специалистами;
- качество процесса обслуживания Заявителей;

2.12.3. Доступность муниципальной услуги:

- простота и рациональность процесса предоставления муниципальной услуги;
- ясность и качество информации о порядке предоставления муниципальной услуги;
- количество и удаленность мест предоставления муниципальной услуги.

2.13. В общеобразовательном учреждении для инвалидов должны обеспечиваться:

- условия для беспрепятственного доступа в помещение учреждения;
- возможность самостоятельного передвижения по территории, на которой расположено помещение учреждения, а также входа в помещение и выхода из него, посадки в транспортное средство и высадки из него, в том числе с использованием кресла-коляски.

Специалисты учреждения, на которых решением директора возложена обязанность, оказывают инвалидам помощь в преодолении барьеров, мешающих получению ими информации о муниципальной услуге наравне с другими лицами.

Для приема граждан, обратившихся за получением муниципальной услуги, выделяются отдельные помещения, снабженные соответствующими указателями. Рабочие кабинеты специалистов учреждения оснащаются настенной вывеской с указанием наименования кабинета. Указатели должны быть четкими, заметными и понятными, с дублированием необходимой для инвалидов звуковой либо зрительной информации, или предоставлением текстовой и графической информации знаками, выполненными рельефно-точечным шрифтом Брайля.

Специалисты учреждения при необходимости оказывают инвалидам помощь, необходимую для получения в доступной для них форме информации о правилах предоставления муниципальной услуги, в том числе об оформлении необходимых для получения муниципальной услуги документов, о совершении ими других необходимых для получения муниципальной услуги действий.

В общеобразовательном учреждении обеспечивается:

- допуск на объект сурдопереводчика, тифлосурдопереводчика;
- сопровождение инвалидов, имеющих стойкие нарушения функции зрения и самостоятельного передвижения по учреждению;
- допуск собаки-проводника при наличии документа, подтверждающего её специальное обучение, выданного по форме и в порядке, установленных федеральным органом исполнительной власти, осуществляющим функции по выработке и реализации государственной политики нормативно-правовому регулированию в сфере социальной защиты населения;
- предоставление инвалидам по слуху услуги с использованием русского жестового языка, в том числе специалистами диспетчерской службы видеотелефонной связи для инвалидов по слуху Красноярского края.

Услуги диспетчерской службы для инвалидов по слуху предоставляет оператор - сурдопереводчик Красноярского регионального отделения Общероссийской общественной организации инвалидов «Всероссийское общество глухих», которой располагается по адресу: г. Красноярск, ул. Карла Маркса, д 40 (второй этаж). Режим работы: ежедневно с 09:00 до 18:00 (кроме выходных и праздничных дней). Тел.8(391) 227-55-44; Мобильный тел. (SMS)^ 8-965-900-57-26. E-mail: kraivog@mail.ru

2.14. Рабочие места специалистов учреждения, участвующих в предоставлении муниципальной услуги, оснащаются информацией с указанием их фамилии, имени, отчества и должности. Информация должна быть четкой, заметной и понятной с дублированием необходимой для инвалидов звуковой либо зрительной информации или предоставлением текстовой и графической информации знаками, выполненными рельефно-точечным шрифтом Брайля.

Места предоставления муниципальной услуги оборудуются средствами пожаротушения и оповещения о возникновении чрезвычайной ситуации.

На парковочной стоянке, прилегающей к местонахождению учреждения, выделяется не менее 10% мест (но не менее одного места) для бесплатной парковки транспортных средств, управляемых инвалидами I, II групп, а также инвалидами III группы в порядке, установленном Правительством Российской Федерации, и транспортных средств, перевозящих инвалидов и (или) детей-инвалидов. На указанных транспортных средствах должен быть установлен опознавательный знак «Инвалид», выданный в порядке, установленном уполномоченным Правительством РФ федеральным органом исполнительной власти. Указанные места для парковки, которые не должны занимать иные транспортные средства, обозначаются специальным знаком и разметкой на дорожном покрытии и располагаются на наименьшем возможном расстоянии от входа в здание (но не более 50 метров).

III. ПРОЦЕДУРЫ ПРЕДОСТАВЛЕНИЯ МУНИЦИПАЛЬНОЙ УСЛУГИ

3.1. Предоставление муниципальной услуги включает в себя следующие процедуры:

- прием, рассмотрение и регистрация документов Заявителя;
- зачисление Получателя муниципальной услуги в общеобразовательное учреждение.

3.2. Ответственными за предоставление муниципальной услуги являются Специалисты общеобразовательного учреждения.

3.3. Блок–схема последовательности действий при предоставлении муниципальной услуги приведена в приложении № 3 к настоящему Регламенту.

3.4. Сроки прохождения отдельных административных процедур:

– прием, рассмотрение не более 30 минут с момента обращения Заявителя, регистрация Специалистом общеобразовательного учреждения документов Заявителя – в день приема документов Заявителя;

- зачисление в общеобразовательное учреждение:

- Получателей, поступающих в 1 класс, проживающих на закрепленной

территории школы, или обладающих правом первоочередного, преимущественного приема, документы которых поданы в период с 1 апреля по 30 июня, осуществляется в течение 3 рабочих дней после завершения приема заявлений;

- Получателей, поступающих в 1 класс, не проживающих на закрепленной территории школы, не обладающих правом первоочередного, преимущественного приема, документы которых поданы в период с 6 июля осуществляется в течение 3 рабочих дней после приема документов при наличии свободных мест;

- Получателей, поступающих в 2-11 класс и документы которых поданы в период с 1 июня по 30 августа зачисление осуществляется не позднее 31 августа;

- Получателей, поступающих в 1-11 класс и документы которых поданы в период с 31 августа по 31 мая зачисление осуществляется в течение 3 рабочих дней с момента подачи заявления в общеобразовательное учреждение;

Зачисление оформляется приказом директора общеобразовательного учреждения.

3.5. Прием, рассмотрение и регистрация документов Заявителя.

3.5.1. Основанием для начала данной процедуры является личное обращение Заявителя и предоставление документов в общеобразовательное учреждение.

3.5.2. Специалист, ответственный за прием документов Заявителей, удостоверяет личность Заявителя, устанавливает цель обращения, проверяет документы на соответствие требованиям, изложенным в пунктах 1.5, 2.7 настоящего Регламента.

3.5.3. При отсутствии оснований, предусмотренных пунктом 2.8. Специалист принимает и регистрирует документы в журнале приема заявлений общеобразовательного учреждения.

3.5.4. Результатом исполнения данной процедуры является:

- принятие решения об отказе в приеме документов;
- прием и регистрация документов Заявителя и переход к следующей процедуре.

3.6. Зачисление Получателя муниципальной услуги в общеобразовательное учреждение.

3.6.1. Основанием для начала процедуры является прием и регистрация документов в журнале приема заявлений.

3.6.2. В ходе исполнения процедуры Специалист проверяет наличие мест в общеобразовательном учреждении.

3.6.3. Результатом исполнения данной административной процедуры является:

- отказ в предоставлении муниципальной услуги по основанию предусмотренному пунктом 2.9. настоящего Регламента, разъяснение причин отказа;

- при наличии свободных мест – издание приказа директора общеобразовательного учреждения о приеме (зачислении) Получателя в соответствующий класс, подписание договора между родителями (законными представителями) обучающегося и общеобразовательным учреждением при наличии платных услуг.

При приеме Получателя в общеобразовательное учреждение последнее знакомит Заявителя и (или Получателя) с уставом, со сведениями о дате предоставления и регистрационном номере лицензии на осуществление образовательной деятельности, свидетельством о государственной аккредитации, с образовательными программами и другими документами, регламентирующими организацию и осуществление образовательной деятельности, права и обязанности обучающихся.

IV. ФОРМЫ КОНТРОЛЯ ЗА ИСПОЛНЕНИЕМ РЕГЛАМЕНТА

4.1. Контроль за соблюдением Специалистами положений настоящего Регламента осуществляется в форме проведения текущего контроля, плановых и внеплановых проверок.

4.2. Текущий контроль за соблюдением положений настоящего Регламента осуществляется непосредственно при предоставлении муниципальной услуги конкретному

Заявителю руководителями общеобразовательного учреждения в отношении подчиненных Специалистов, осуществляющих административные процедуры в рамках предоставления муниципальной услуги.

Текущий контроль осуществляется путем проверки своевременности, полноты и качества выполнения административных процедур при согласовании (подписании) документов в рамках предоставления муниципальной услуги.

4.3. Контроль за соблюдением Специалистами положений настоящего Регламента осуществляется руководителем общеобразовательного учреждения путем проведения плановых проверок, периодичность проведения которых определяется образовательным учреждением самостоятельно.

4.4. Внеплановые проверки за соблюдением Специалистами положений настоящего Регламента проводятся руководителем общеобразовательного учреждения или его заместителем при поступлении информации о несоблюдении Специалистами требований настоящего Регламента либо по требованию органов государственной власти, обладающих контрольно-надзорными полномочиями, или суда.

4.5. При проверке могут рассматриваться все вопросы, связанные с предоставлением муниципальной услуги (комплексные проверки), или вопросы, связанные с исполнением той или иной административной процедуры (тематические проверки).

4.6. При необходимости в рамках проведения проверки руководителем образовательного учреждения или его заместителем может создаваться рабочая группа для рассмотрения информации об исполнении настоящего Регламента и подготовке предложений по совершенствованию деятельности общеобразовательного учреждения по предоставлению муниципальной услуги.

4.7. Специалист несет персональную ответственность:

– за соблюдение порядка, в том числе сроков, формы, приема и регистрации документов от Заявителя;

– соответствие принятых документов требованиям пунктов 1.5, 2.7 настоящего Регламента.

V. ДОСУДЕБНОЕ (ВНЕСУДЕБНОЕ) ОБЖАЛОВАНИЕ ЗАЯВИТЕЛЕМ РЕШЕНИЙ И ДЕЙСТВИЙ (БЕЗДЕЙСТВИЯ) ОБЩЕОБРАЗОВАТЕЛЬНОГО УЧРЕЖДЕНИЯ, ПРЕДОСТАВЛЯЮЩЕГО МУНИЦИПАЛЬНУЮ УСЛУГУ, ДОЛЖНОСТНОГО ЛИЦА ОБЩЕОБРАЗОВАТЕЛЬНОГО УЧРЕЖДЕНИЯ, ПРЕДОСТАВЛЯЮЩЕГО МУНИЦИПАЛЬНУЮ УСЛУГУ

5.1. Заявитель может обратиться с жалобой в следующих случаях:

- 1) нарушение срока регистрации запроса заявителя о предоставлении муниципальной услуги;
- 2) нарушение срока предоставления муниципальной услуги;
- 3) требование у заявителя документов, не предусмотренных муниципальными правовыми актами для предоставления муниципальной услуги;
- 4) отказ в приеме документов, предоставление которых предусмотрено муниципальными правовыми актами для предоставления муниципальной услуги, у заявителя;
- 5) отказ в предоставлении муниципальной услуги, если основания отказа не предусмотрены муниципальными правовыми актами;
- 6) затребование с заявителя при предоставлении муниципальной услуги платы, не предусмотренной муниципальными правовыми актами;
- 7) отказ общеобразовательного учреждения, предоставляющего муниципальную услугу, должностного лица общеобразовательного учреждения, предоставляющего муниципальную услугу, в исправлении допущенных опечаток и ошибок в выданных в результате предоставления муниципальной услуги документах либо нарушение установленного срока таких исправлений.

5.2. Общие требования к порядку подачи и рассмотрения жалобы

5.2.1 Жалоба подается в письменной форме на бумажном носителе, в электронной форме в общеобразовательное учреждение, предоставляющее муниципальную услугу. Жалобы на решения, принятые руководителем общеобразовательного учреждения, предоставляющего муниципальную услугу, подаются в вышестоящий орган (при его наличии) либо в случае его отсутствия рассматриваются непосредственно руководителем общеобразовательного учреждения, предоставляющего муниципальную услугу.

5.2.2. Жалоба может быть направлена по почте, через многофункциональный центр, с использованием информационно-телекоммуникационной сети «Интернет», официального сайта общеобразовательного учреждения, предоставляющего муниципальную услугу, единого портала государственных и муниципальных услуг либо регионального портала государственных и муниципальных услуг, а также может быть принята при личном приеме заявителя.

5.2.3. Жалоба должна содержать:

- наименование общеобразовательного учреждения, предоставляющего муниципальную услугу, должностного лица общеобразовательного учреждения, предоставляющего муниципальную услугу, решения и действия (бездействие) которых обжалуются;

- фамилию, имя, отчество (последнее - при наличии), сведения о месте жительства заявителя - физического лица либо наименование, сведения о месте нахождения заявителя - юридического лица, а также номер (номера) контактного телефона, адрес (адреса) электронной почты (при наличии) и почтовый адрес, по которым должен быть направлен ответ заявителю;

- сведения об обжалуемых решениях и действиях (бездействии) общеобразовательного учреждения, предоставляющего муниципальную услугу, должностного лица общеобразовательного учреждения, предоставляющего муниципальную услугу;

- доводы, на основании которых заявитель не согласен с решением и действием (бездействием) общеобразовательного учреждения, предоставляющего муниципальную услугу, должностного лица общеобразовательного учреждения, предоставляющего муниципальную услугу. Заявителем могут быть представлены документы (при наличии), подтверждающие доводы заявителя, либо их копии.

5.2.4. Жалоба, поступившая в общеобразовательное учреждение, предоставляющее муниципальную услугу, подлежит рассмотрению должностным лицом, наделенным полномочиями по рассмотрению жалоб, в течение пятнадцати рабочих дней со дня ее регистрации, а в случае обжалования отказа образовательного учреждения, предоставляющего муниципальную услугу, должностного лица образовательного учреждения, предоставляющего муниципальную услугу, в приеме документов у заявителя либо в исправлении допущенных опечаток и ошибок или в случае обжалования нарушения установленного срока таких исправлений - в течение пяти рабочих дней со дня ее регистрации.

5.2.5. По результатам рассмотрения жалобы общеобразовательное учреждение, предоставляющее муниципальную услугу, принимает одно из следующих решений:

- удовлетворяет жалобу, в том числе в форме отмены принятого решения, исправления допущенных общеобразовательным учреждением, предоставляющим муниципальную услугу, опечаток и ошибок в выданных в результате предоставления муниципальной услуги документах, возврата заявителю денежных средств, взимание которых не предусмотрено муниципальными правовыми актами, а также в иных формах;

- отказывает в удовлетворении жалобы.

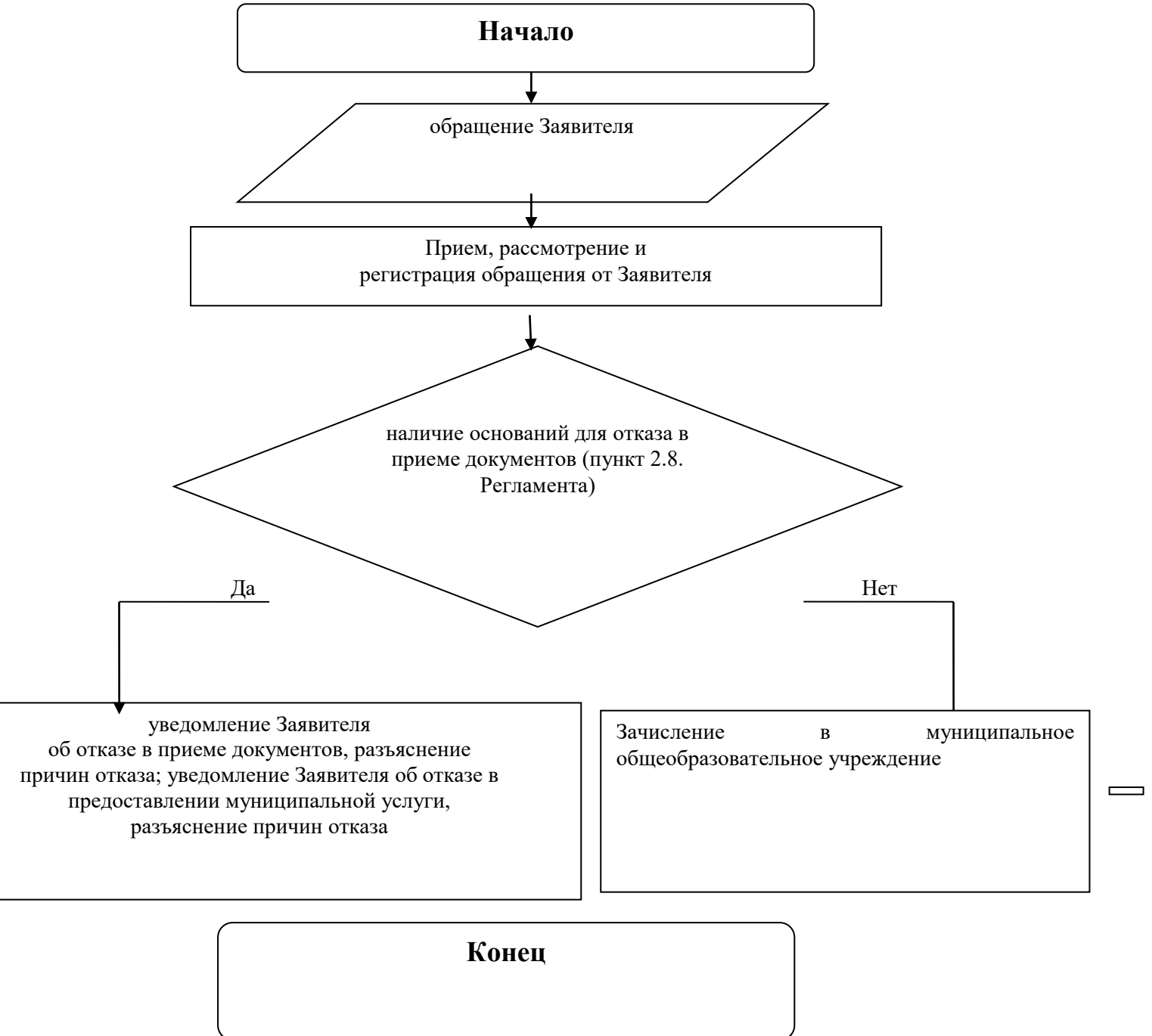
5.2.6. Не позднее дня, следующего за днем принятия решения, указанного в подпункте 5, заявителю в письменной форме и по желанию заявителя в электронной форме направляется мотивированный ответ о результатах рассмотрения жалобы.

5.2.7. В случае установления в ходе или по результатам рассмотрения жалобы признаков состава административного правонарушения или преступления должностное лицо, наделенное полномочиями по рассмотрению жалоб, незамедлительно направляет имеющиеся материалы в органы прокуратуры.

**Сведения
о месте нахождения, контактных данных, графике работы МАОУ СШ № 6,
предоставляющем данную муниципальную услугу**

Наименование образовательного учреждения, предоставляющего услугу	Адрес (почтовый и фактический)	Контактные телефоны		Адрес электронной почты	Часы приема Заявителей, номер кабинета
		Образовательное учреждение, предоставляющее услугу	Специалист образовательного учреждения, непосредственно предоставляющего услугу		
муниципальное автономное общеобразовательное учреждение «Средняя школа № 6 с углубленным изучением предметов художественно – эстетического цикла»	660016, г. Красноярск, ул. Семафорная, 227А	8(391)236-33-20	8(391)236-33-20	школабкрасноярска.рф	понедельник-четверг 9.00 - 16.00 обед 12.00- 13.00 суббота – 10.00 -13.00; 1.04.2022.по 30.06.2022 приемная директора школы (1 этаж)

БЛОК–СХЕМА
предоставления муниципальной услуги по зачислению в муниципальное образовательное учреждение,
расположенное на территории города Красноярска



В приказ № 01-04-_____ от «___» _____ 20__ г.

Директору МАОУ СШ № 6»
Г.Н. Черемных

Директор
МАОУ СШ № 6

_____ Г.Н. Черемных

(Ф.И.О. родителя/законного представителя)

(адрес места жительства и (или) пребывания родителя)

(контактный телефон, адрес электронной почты)

ЗАЯВЛЕНИЕ

Прошу принять моего ребенка _____

(Ф.И.О., дата рождения, адрес места жительства и (или) адрес места пребывания ребенка)

в _____ класс муниципального автономного общеобразовательного учреждения «Средняя школа № 6 с углубленным изучением предметов художественно-эстетического цикла»

Сведения о родителях (законных представителях):

(Ф.И.О., адрес места жительства и (или) адрес места пребывания, тел., адрес электронной почты)

Наличие права внеочередного, первоочередного или преимущественного приема:

Сведения о потребности ребенка в обучении по адаптированной образовательной программе и (или) в создании специальных условий для организации обучения и воспитания обучающегося с ограниченными возможностями здоровья в соответствии с заключением психолого-медико-педагогической комиссии (при наличии) или инвалида (ребенка-инвалида) в соответствии с индивидуальной программой реабилитации: _____

Выражаю согласие на обучение ребенка по адаптированной образовательной программе (в случае необходимости обучения ребенка по адаптированной образовательной программе):

_____ (подпись)

Прошу организовать для моего ребенка, _____ обучение на русском языке и изучение родного русского языка, литературного чтения на родном русском языке _____ (подпись)

С уставом, со сведениями о дате предоставления и регистрационном номере лицензии на осуществление образовательной деятельности, свидетельством о государственной аккредитации с образовательными программами и другими документами, регламентирующими организации и осуществление образовательной деятельности, права и обязанности обучающихся ознакомлен: _____ (подпись)

Настоящим даю согласие на обработку персональных данных и персональных данных (ребенка), Получателя муниципальной услуги в порядке, установленном ФЗ от 27.07.2006 г. № 152-ФЗ «О персональных данных» _____ (подпись)

Предоставляю следующие документы: _____

«___» _____ 202__ г. _____

В приказ № 01-04-_____ от «___» _____ 20__ г.

Директору
Г.Н. Черемных

МАОУ СШ № 6»

Директор
МАОУ СШ № 6

(Ф.И.О. родителя (законного представителя))

_____ Г.Н. Черемных

(адрес места жительства и (или) адрес места пребывания родителя (законного представителя))

(контактный телефон, адрес электронной почты)

ЗАЯВЛЕНИЕ

Прошу принять моего ребенка с ограниченными возможностями здоровья

_____ (Ф.И.О. ребенка, дата рождения)

_____ (адрес места жительства и (или) пребывания ребенка)

в _____ класс муниципального автономного общеобразовательного учреждения «Средняя школа № 6 с углубленным изучением предметов художественно-эстетического цикла» на обучение по _____

_____ (наименование адаптированной программы)

Ребенок ограничен в возможностях в части _____

в соответствии с заключением психолого-медико-педагогической комиссии

_____ (реквизиты заключения)

Рекомендовано обучение по _____

_____ (наименование адаптированной программы)

Сведения о родителях (законных представителях):

_____ (Ф.И.О. второго родителя, адрес места жительства и (или) адрес места пребывания родителя),

_____ (контактный телефон, адрес электронной почты)

Наличие права внеочередного, первоочередного или преимущественного приема:

Язык образования _____

Изучаемый родной язык из числа языков народов Российской Федерации _____

Государственный язык республики Российской Федерации (в случае предоставления МАОУ СШ № 6 возможности изучения) _____

С уставом, со сведениями о дате предоставления и регистрационном номере лицензии на осуществление образовательной деятельности, свидетельством о государственной аккредитации, с образовательными программами и другими документами, регламентирующими организацию и осуществление образовательной деятельности, права и обязанности обучающихся ознакомлен: _____ (подпись)

Настоящим даю согласие на обработку персональных данных и персональных данных (ребенка) Получателя муниципальной услуги в порядке, установленном ФЗ от 27.07.2006 г. № 152-ФЗ «О персональных данных» _____ (подпись)

Настоящим заявлением даю согласие на обучение моего ребенка по АОП _____ (подпись)

Предоставляю следующие документы:

«___» _____ 202__ г.

В приказ № 01-04-_____ от «__» _____ 20__ г.

Директору МАОУ СШ № 6»
Г.Н. Черемных

Директор
МАОУ СШ № 6

_____ Г.Н. Черемных

(Ф.И.О поступающего)

(адрес места жительства и (или) адрес пребывания поступающего)

(контактный телефон, адрес электронной почты)

ЗАЯВЛЕНИЕ

Прошу принять меня _____

(фамилия, имя, отчество (при наличии), дата рождения)

в ____класс муниципального автономного общеобразовательного учреждения «Средняя школа № 6 с углубленным изучением предметов художественно-эстетического цикла»

Сведения о родителях (законных представителях):

1. _____
2. _____

(Ф.И.О., адрес места жительства и (или)адрес места пребывания родителей (законных представителей), ТЕЛ., адрес электронной почты)

Наличие права внеочередного, первоочередного или преимущественного приема:

Потребность поступающего в обучении по адаптированной образовательной программе и (или) в создании специальных условий для организации обучения и воспитания обучающегося с ограниченными возможностями здоровья в соответствии с заключением психолого-медико-педагогической комиссии (при наличии) или инвалида (ребенка-инвалида) в соответствии с индивидуальной программой реабилитации: _____

Согласие на обучение по адаптированной образовательной программе (в случае необходимости обучения по адаптированной образовательной программе): _____ (подпись)

Язык образования _____

С уставом, со сведениями о дате предоставления и регистрационном номере лицензии на осуществление образовательной деятельности, свидетельством о государственной аккредитации, с образовательными программами и другими документами, регламентирующими организацию и осуществление образовательной деятельности, права и обязанности обучающихся ознакомлен: _____(подпись)

Настоящим даю согласие на обработку своих персональных данных и персональных данных моих родителей (законных представителей) в порядке, установленном ФЗ от 27.07.2006 г. № 152-ФЗ «О персональных данных» _____(подпись)

Предоставляю следующие документы:

«__» _____ 202__ г. _____